

北海道大学生生活協同組合

共同研究型インターンシップ
企業PR

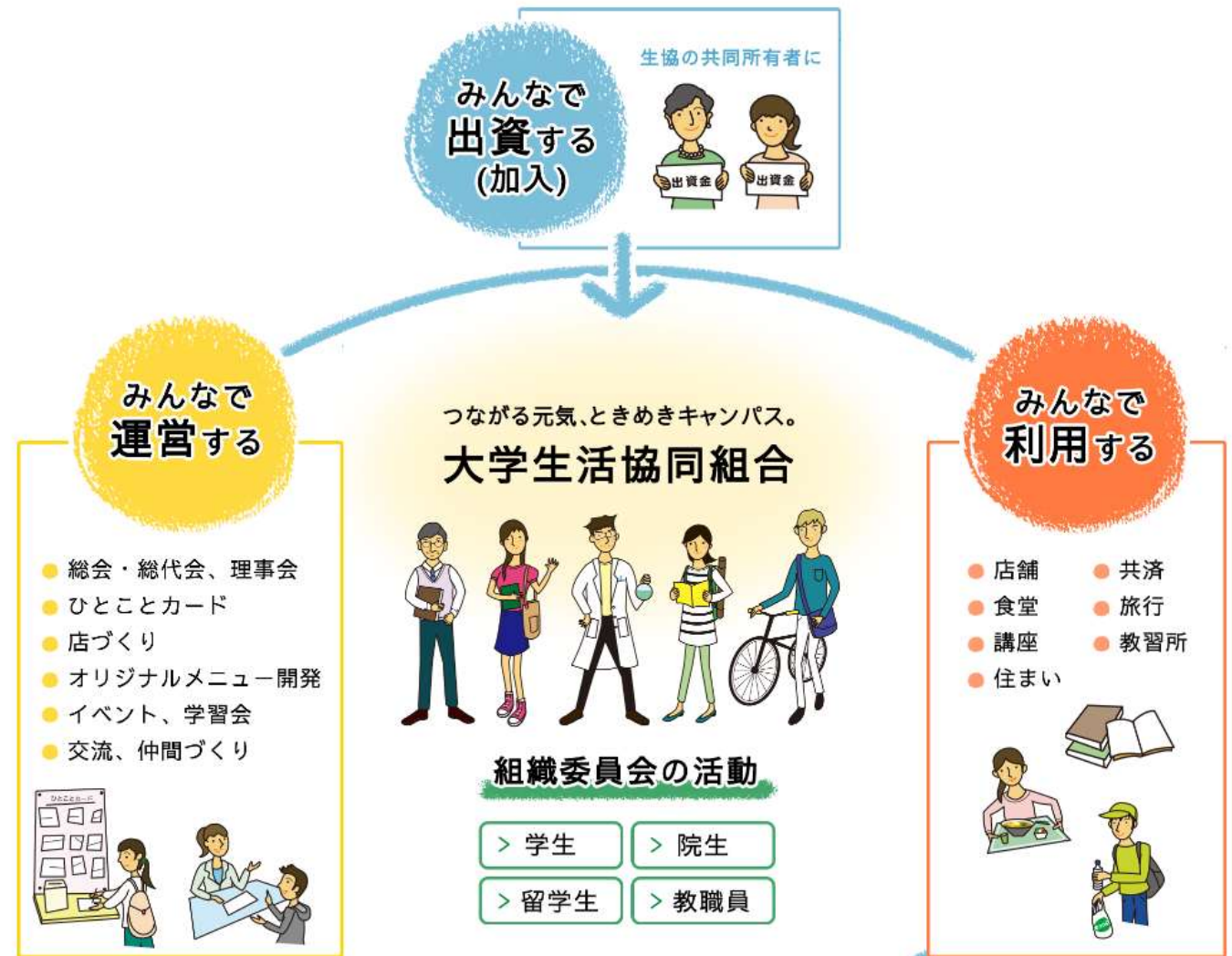
大学生協・北大生協とは 根拠法:「消費生活協同組合法」(生協法)

北海道大学という場
(**職域**において)、

■大学構成員である学生・院生・教職員が出資金を出し合い、

■「より良い大学生生活」のために力を合わせ様々な事業を行い、

■自分たちが利用する協同組合です。



協同組合とは

- 個人あるいは事業者などが
- 共通する目的のために
- 自主的に集まり
- 民主的な運営や管理を行ない
- その事業を利用する
- 営利を目的としない組織

(人と人が)

(共通する願いの実現のために)

(自発的に集まって)

(自分たちで運営し)

(自分たちで事業し、利用する)

(非営利組織)

生協（COOP）、農業協同組合（農協、JA）、漁業協同組合（漁協）、信用金庫、労働金庫などは全て「協同組合」。それぞれに**根拠法**を持つ。

消費生活協同組合法、農業協同組合法、水産漁業協同組合法、信用金庫法、労働金庫法など

北大生協の起こり

1947年6月13日 北大協同組合設立

- ・ 下宿を追われた学生が、教室に宿泊、自炊
- ・ 中央ローンは掘り起こされて畑に
- ・ 石炭不足で3か月冬休み

1957年11月 北海道大学生生活協同組合へ

1965年10月 札幌市民生協(コープさっぽろスタート)

※北大生協の大学村店と桑園店の職域売店が起源

北大生協について

札幌キャンパス 11学部／函館キャンパス 1学部
12学部すべてに生協店舗を展開

12 学部

文系棟で1店舗



文学部



教育学部



法学部



経済学部



理学部



医学部



歯学部



薬学部



工学部



農学部



獣医学部



水産学部

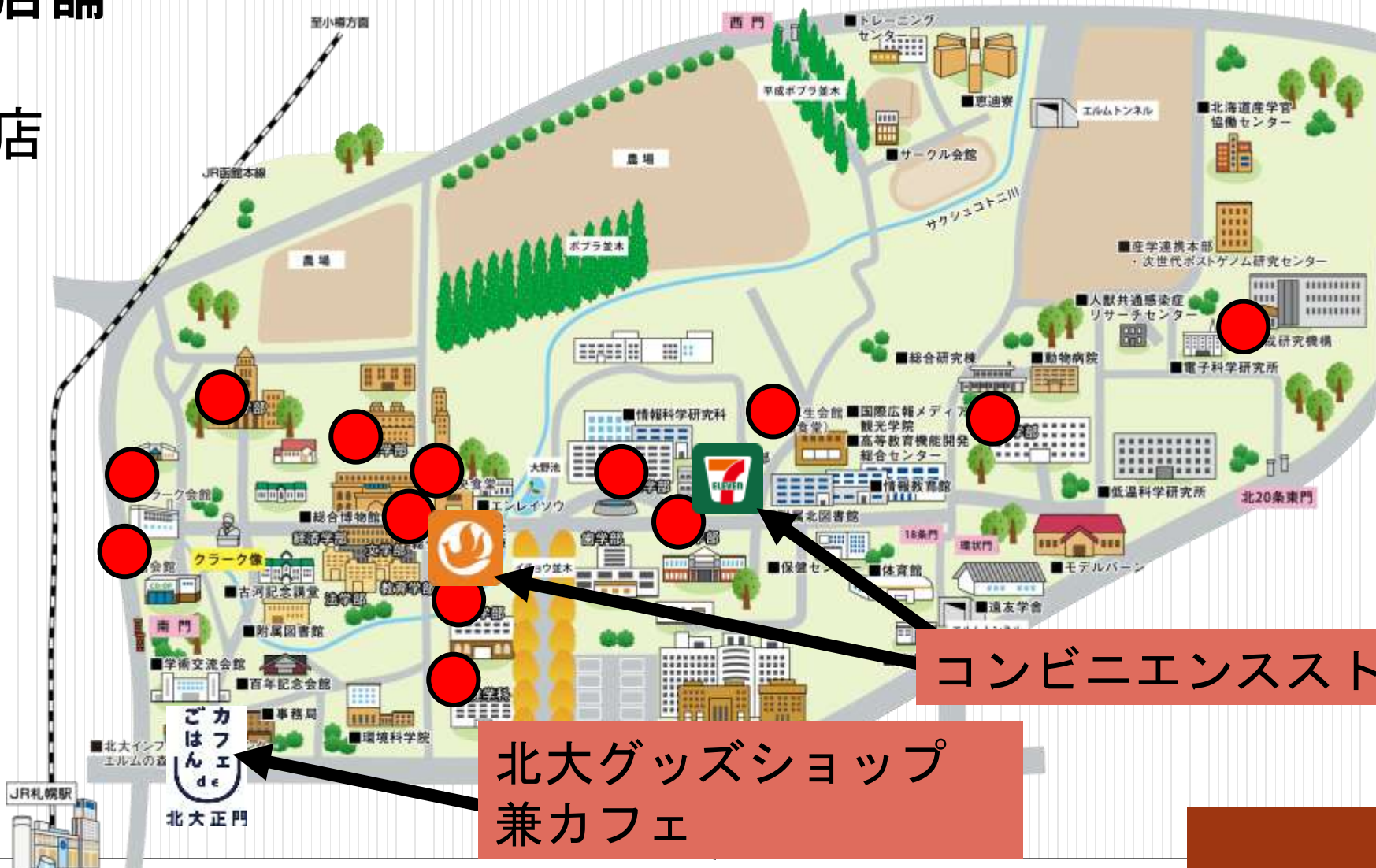
自販機店

北大生協について

購買12店舗

北部店
 工学部店
 会館店

文系棟
 理学部
 歯学部
 保健学科
 薬学部
 農学部
 医学部
 獣医学部
 ポプラ店



食堂8店舗

北部店
 工学部店
 中央店
 クラーク店

農学部
 医学部
 ポプラ店

旅行サービス
 キャリアサポート
 ルームガイド
 印刷情報

コンビニエンスストア

北大グッズショップ
兼カフェ

6

北大生協について（2023年度）

組合員数		総代総数		総代会関連	
学生	11,631	学生	149	選出総代	164
院生	5,284	院生	26		(70%)
教職員	6,264	教職員	48	総代会実出席	67
その他	2,603	その他	10	書面出席	97
合計	25,782	合計	233	合計	164

北大生協について（2023年度）

理事		内女性	監事		内女性	組織委員会	
学生	9	4	学生	1	1	学生委員会	43
院生	2	1	院生	1		院生委員会	7
教職員	9	3	教職員	2		教職員委員会	7
その他	1					留学生委員会	7
合計	21	8	合計	4	1		

◆本取組で実現したいこと

- 昼ピーク時の混雑を緩和し満足度を高めたい。
- 夕方（16時以降）の客数を増やしたい。
- 丼のみ、麺のみの学生にプラス1品で野菜やデザートを手に取り、バランスの良い組み合わせで食事をして欲しい

◆課題として感じていること

- 昼の混雑、待ち時間が長い事によって客離れが起きている。12時30分を過ぎると、スムーズに利用が出来るため、時間をずらして利用する人が増えると良い。
- 昼と比較し、夕方の客数はコロナ前比で回復率が低い。1日複数回利用が落ちている。
- 持ち点数が下がってきており、バランスの良い食事の提供ができていない

→

◆参加学生の皆様へ

- 昼ピークの利用分散が出来るような施策を、データ分析の結果に基づいて提案して欲しい。
- 1日複数回利用したいと思う食堂づくりについて、学生さんの目線で提案して欲しい。
- どのような商品、売り方ならばプラス1品で野菜やデザートを手に取りたいと思うか学生さん目線で提案して欲しい

◆参加学生の皆様へ

- グループワークの場所が必要であれば、打ち合わせをする場所を提供できるので相談して欲しい。
- 職員への聞き取り、昼ピーク時の作業見学も行うことができます。（ホール内だけではなく、厨房作業の見学も可能です。）
- 毎月1回、食堂部職員で定例ミーティングを実施しているので、機会があれば、是非参加してもらいたい。

こんなデータをご提供できます。

- 1日平均持ち点数、客数などの基本データ
- 購入商品リスト（1名ずつ、何を購入したか詳細にわかります。）
- 時間帯別客数動向
など